

МУНИЦИПАЛЬНОЕ БЮДЖЕТНОЕ ДОШКОЛЬНОЕ ОБРАЗОВАТЕЛЬНОЕ УЧРЕЖДЕНИЕ
ДЕТСКИЙ САД №60

СОГЛАСОВАН
Педагогическим советом
(протокол от 27 марта 2024 г. № 3)



УТВЕРЖДАЮ
Заведующий МБДОУ № 60
А.Д.Ахполова

Отчет о результатах самообследования.

Муниципального бюджетного дошкольного образовательного учреждения
детский сад № 60 за 2023 год

Общие сведения об образовательной организации

Наименование образовательной организации	Муниципальное бюджетное дошкольное образовательное учреждение детский сад № 60 (далее МБДОУ № 60)
Руководитель	Ахполова Аида Дзантемировна
Адрес организации	362 031 РСО- Алания, г Владикавказ, улица Леонова ,11/4
Контактная информация	Телефонный код города: 8(867) телефон: 74-12-34
Е-mail: Сайт:	dou60@list.ru , ds60amsvlad.ru
Учредитель	Управление образования АМС г. Владикавказа
Дата создания	1969 год
Лицензия	от 15.12.2015 № 13466, серия 66 ЛО № 0003783

Детский сад расположен в 2 типовых зданиях. 2-х этажном и одноэтажном корпусе, введенном в эксплуатацию 15 июля 2019 года. Является некоммерческой организацией, созданной для выполнения работ, оказания услуг в целях обеспечения реализации предусмотренных законодательством Российской Федерации полномочий органов местного самоуправления в сфере образования.

Детский сад по своей организационно-правовой форме относится к бюджетным учреждениям, по типу является дошкольной образовательной организацией. Проектная наполняемость на 295 мест. Общая площадь здания 2551.9 кв. м, из них площадь помещений, используемых непосредственно для нужд образовательного процесса, 2016.9 кв. м. Цель деятельности МБДОУ №60 – осуществление образовательной деятельности по реализации федеральной образовательной программы дошкольного образования. Предметом деятельности является формирование общей культуры, развитие физических, интеллектуальных, нравственных, эстетических и личностных качеств, формирование предпосылок учебной деятельности, сохранение и укрепление здоровья воспитанников.

Режим работы детского сада

МБДОУ №60 работает по пятидневной рабочей неделе с 12-часовым пребыванием ребенка. Режим работы групп с 7.00. до 19.00 с понедельника по пятницу включительно, за исключением выходных (суббота, воскресенье) и нерабочих праздничных дней. Допускается посещение детьми МБДОУ №60 по индивидуальному графику на основании письменного заявления родителей (законных представителей) с учетом рекомендаций врача.

Порядок посещения ребенком по индивидуальному графику определяется в договоре между МБДОУ №60 и родителями (законными представителями) каждого ребенка.

Аналитическая часть

I. Оценка системы управления организации

Управление МБДОУ №60 осуществляется в соответствии с действующим законодательством и Уставом детского сада. Управление МБДОУ №60 строится на принципах единоначалия и коллегиальности. Коллегиальными органами управления являются: педагогический совет, общее собрание работников. Единоличным исполнительным органом является руководитель – заведующий.

1.1 Органы управления, действующие в МБДОУ №60.

По итогам 2023 года система управления МБДОУ оценивается как эффективная, позволяющая учесть мнение работников и всех участников образовательных отношений. В ближайшее время изменение системы управления не планируется.

Наименование органа	Функции
Заведующий	Контролирует работу и обеспечивает эффективное взаимодействие всех подразделений организации, утверждает штатное расписание, отчетные документы организации, осуществляет общее руководство МБДОУ
Педагогический совет	Осуществляет текущее руководство образовательной деятельностью МБДОУ, в том числе рассматривает вопросы: <ul style="list-style-type: none">- развития образовательных услуг;- регламентации образовательных отношений;- разработки образовательных программ;- выбора пособий, средств обучения и воспитания;- материально-технического обеспечения образовательного процесса;- аттестации, повышении квалификации педагогических работников;- координации деятельности методических объединений.
Общее собрание работников	Реализует право работников участвовать в управлении образовательной организацией, в том числе: <ul style="list-style-type: none">- участвовать в разработке и принятии коллективного договора, Правил трудового распорядка, изменений и дополнений к ним;- принимать локальные акты, которые регламентируют деятельность образовательной организации и связаны с правами и обязанностями работников;- разрешать конфликтные ситуации между работниками и администрацией образовательной организации;- вносить предложения по корректировке плана мероприятий организации, совершенствованию ее работы и развитию материальной базы.

Муниципальное бюджетное дошкольное образовательное учреждение детский сад № 60 функционирует в соответствии с нормативными документами в сфере образования. Структура и механизм управления дошкольным учреждением определяет его стабильное функционирование. Управление МБДОУ №60 осуществляется на основе сочетания принципов единоначалия и коллегиальности на аналитическом уровне.

II. Оценка образовательной деятельности

Образовательная деятельность в МБДОУ №60 организована в соответствии с Федеральным законом от 29.12.2012 № 273-ФЗ «Об образовании в Российской Федерации», ФГОС

дошкольного образования. С 01.01.2021 МБДОУ №60 функционирует в соответствии с требованиями СП 2.4.3648-20 «Санитарно-эпидемиологические требования к организациям воспитания и обучения, отдыха и оздоровления детей и молодежи», а с 01.03.2021 — дополнительно с требованиями СанПиН 1.2.3685-21 «Гигиенические нормативы и требования к обеспечению безопасности и (или) безвредности для человека факторов среды обитания». Образовательная деятельность ведется на основании утвержденной основной образовательной программы дошкольного образования, которая составлена в соответствии с ФГОС дошкольного образования и до 01.09.2023г с учетом комплексной образовательной программы дошкольного образования «Истоки». Для выполнения требований норм Федерального закона от 24.09.2022 № 371-ФЗ МБДОУ №60 провел организационные мероприятия по внедрению федеральной образовательной программы дошкольного образования, утвержденной приказом Минпросвещения России от 25.11.2022 № 1028 (далее — ФОП ДО), в соответствии с утвержденной дорожной картой. Для этого создали рабочую группу в составе заведующего, старшего воспитателя, воспитателей.

Результаты:

- утвердили новую образовательную программу дошкольного образования МБДОУ (далее — ОПДО), разработанную на основе ФОП ДО, и ввели в действие с 01.09.2023;
- скорректировали план-график повышения квалификации педагогических и управленческих кадров и запланировали обучение работников по вопросам применения ФОП ДО;
- провели информационно-разъяснительную работу с родителями (законными представителями) воспитанников.

Образовательный процесс для детей с ОВЗ и детей-инвалидов осуществляется в соответствии с адаптированной образовательной программой дошкольного образования. Образовательная деятельность по федеральной образовательной программе дошкольного образования и образовательной программе дошкольного образования МБДОУ №60 осуществляется в группах общеразвивающей и комбинированной направленности. Образовательная деятельность ведётся на русском и осетинском языках, в очной форме. Нормативный срок обучения 5 лет, уровень образования – дошкольное образование. Образовательный процесс в МБДОУ строится с учетом контингента воспитанников, их индивидуальных и возрастных особенностей в соответствии с требованиями ФГОС ДО. При организации образовательного процесса учитываются принципы интеграции образовательных областей (физическое развитие, познавательное развитие, речевое развитие, социально-коммуникативное развитие, художественно-эстетическое развитие) в соответствии с возрастными возможностями и особенностями детей. Образовательный процесс строится на основе законодательно-нормативных документов, оценки состояния здоровья детей, системы психолого-педагогических принципов, отражающих представление о самоценности дошкольного детства. Основной формой образования и воспитания является игра и виды детской деятельности (игровая, коммуникативная, трудовая, познавательная-исследовательская, продуктивная, музыкально-художественная, чтение художественной литературы). В основе организации образовательного процесса лежит комплексно-тематический принцип планирования, с соблюдением баланса между обучением и свободной игрой детей, между деятельностью, инициированной взрослыми и инициированной самими детьми. Единая тема отражается в планируемых развивающих ситуациях (проблемных, игровых, познавательных) и интересных событиях (сюрпризы, волшебные превращения, инсценировки). Содержание образования реализуется через совместную деятельность ребенка со взрослым (в том числе, в ходе режимных моментов, включая индивидуальную работу с детьми и непрерывную образовательную деятельность) и самостоятельную деятельность детей. Исключительное значение придается игре как основной форме работы с детьми дошкольного возраста и ведущему виду детской деятельности. Педагогами используются ИКТ в работе с детьми, которые направлены на осуществление личностно – ориентированного обучения с

учетом индивидуальных особенностей ребенка. В МБДОУ соблюдаются санитарно-гигиенические нормы, предъявляемые к содержанию детей дошкольного возраста, создана современная, эстетически привлекательная предметно-развивающая среда, активно используются инновационные методы, средства и формы дошкольного образования, созданы комфортные условия для прогулок детей, развития двигательной активности на воздухе. МБДОУ №60 посещают воспитанники в возрасте от 1.5 до 7 лет. В МБДОУ №60 сформировано 11 групп общеразвивающей направленности и 2 группы комбинированной направленности.

Из них:

Возрастная категория	Направленность групп	Количество групп	Количество детей
От 1,5 до 2 лет	общеразвивающая	2	18
От 2 до 3 лет	общеразвивающая	2	64
От 3 до 4 лет	общеразвивающая	3	64
От 4 до 5 лет	общеразвивающая	2	51
От 5 до 6 лет	1 гр. общеразвивающая. 1 гр. комбинированная	2.	53
От 6 до 7 лет	1 гр. общеразвивающая. 1 гр. комбинированная	2	64
Всего:		13	314

В дошкольном учреждении осуществляется выбор форм, методов и средств обучения для наиболее полной реализации индивидуальных способностей каждого ребенка как представителя своего пола (**гендерный подход**).

Мальчики	Девочки
167	147

2.1. Воспитательная работа

С 01.09.2021 МБДОУ №60 разработал и реализовал Рабочую программу воспитания и календарный план воспитательной работы, которые явились частью основной образовательной программы дошкольного образования МБДОУ №60, с 01.09.2023г МБДОУ №60 реализует Рабочую программу воспитания и календарный план воспитательной работы вошедшие в содержательный раздел ФОПДО. Чтобы выбрать стратегию воспитательной работы, проводился анализ состава семей воспитанников.

2.2. Характеристика семей по составу

Состав семьи	Количество семей	Процент от общего количества семей воспитанников
Полная	252	80 %
Неполная	62	20%
Оформлено опекунов	0	0

2.3 Характеристика семей по количеству детей

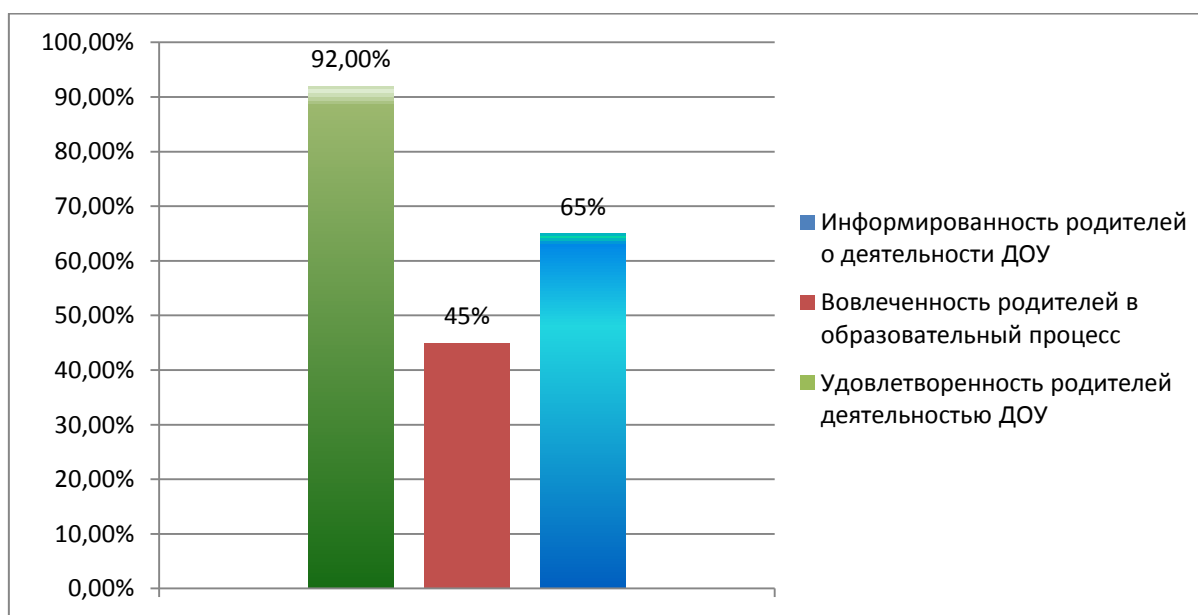
Количество детей в семье	Количество семей	Процент от общего количества семей воспитанников
Один ребенок	63	20.3 %
Два ребенка	128	40.7%
Три ребенка и более	123	39 %

Воспитательная работа строилась с учетом индивидуальных особенностей детей, с использованием разнообразных форм и методов, в тесной взаимосвязи воспитателей, специалистов и родителей. Детям из неполных семей, многодетным семьям уделяется большее внимания в адаптационный период, после зачисления в МБДОУ.

Родители выражают удовлетворенность воспитательным процессом в МБДОУ, что отразилось на результатах анкетирования.

По итогам анкетирования (декабрь 2023г.) 92% родителей отметили, что предоставляемые дошкольным учреждением воспитательные и образовательные услуги их полностью удовлетворяют. Готовность родителей к активному сотрудничеству с педагогами дошкольного учреждения, принятия психолого-педагогической поддержки в вопросах воспитания и развития детей возросла.

Результаты анкетирования родителей воспитанников ДОУ о работе МБДОУ №60



2.4 Дополнительное образование

В рамках реализации задач патриотического воспитания, в детском саду была введена в действие бесплатная дополнительная образовательная программа «*Мой любимый край - Северная Осетия*» и бесплатная дополнительная программа социально- педагогической направленности «*Развитие творческого мышления дошкольников через элементы ТРИЗ*» Зачисление детей на обучение по этим программам осуществлялось по желанию родителей. На декабрь 2023 года численность воспитанников, занимающихся по программам, составила 117 человек. В МБДОУ №60 в 2023 году бесплатные

дополнительные общеразвивающие программы реализовались также по художественному и социальному направлениям.

Подробная характеристика — в таблице.

№	Направленность/ наименование программы	Форма организации	Возраст	Год
				2023
1	Художественная			
1.1	« Юный художник»	Кружок	3–5 лет	25
1.2	« Дети и классическая музыка»	Студия	5–7 лет	117
1.3	«Осетинские танцы»	Кружок	5–7 лет	117
3	Социальная			
3.1	« Я- иностранец»	Кружок	4–7 лет	168

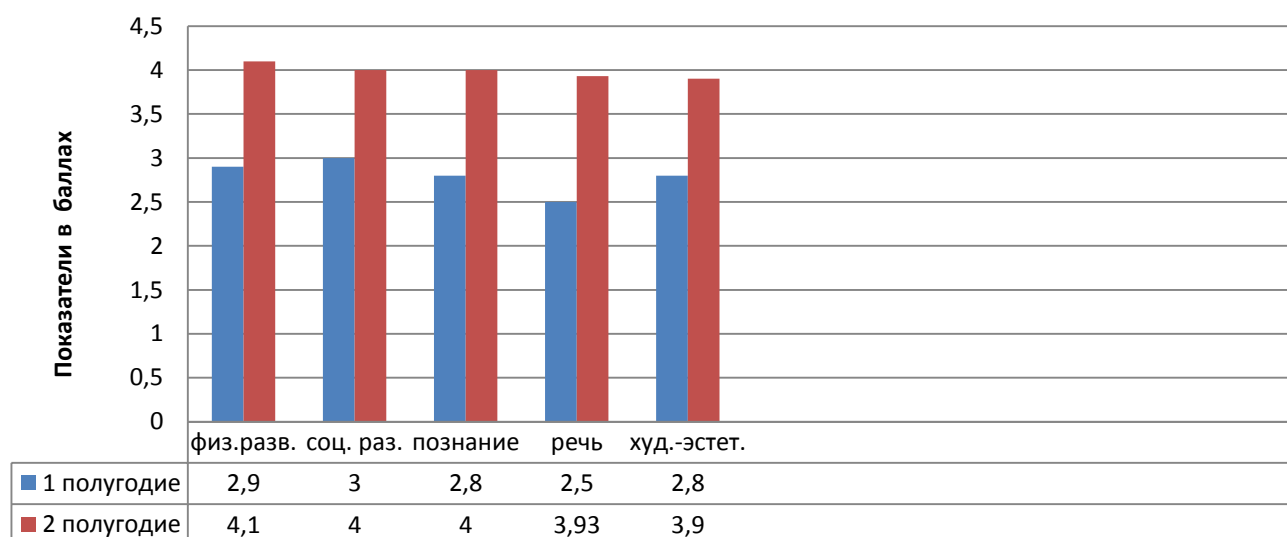
. Охват дополнительным образованием в МБДОУ №60 в 2023 году составил 62 % процента. Все нормативные локальные акты в части содержания, организации образовательного процесса в МБДОУ №60 имеются в наличии. Реализуются приоритетные направления работы. Образовательная деятельность в МБДОУ №60 в течение отчетного периода осуществлялась в соответствии с требованиями действующего законодательства.

III. Оценка содержания и качества подготовки обучающихся

Уровень развития детей анализируется по итогам педагогической диагностики основанной на наблюдении за детьми и моделировании несложных диагностических ситуаций , которые можно проводить с детьми индивидуально или в небольших подгруппах. Разработаны диагностические карты освоения основной образовательной программы дошкольного образования МБДОУ № 60 . Результаты педагогической диагностики используются для индивидуализации образования и оптимизации работы с группой детей.

3.1 Результаты качества освоения ОП МБДО на конец 2023 года выглядят следующим образом:

Результаты мониторинга образовательного процесса (по образовательным областям)



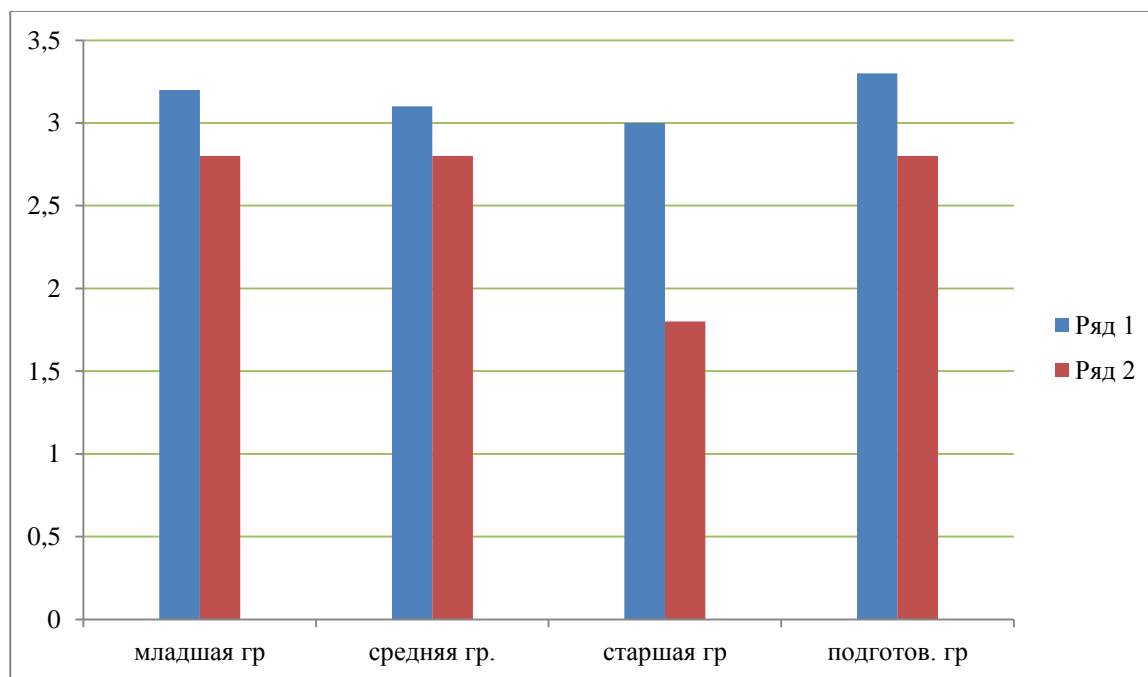
Среднее значение по группам:

Больше 3,5 – достаточный уровень развития.

От 2,7 до 3,7 – близкий к достаточному, имеются проблемы в развитии личности ребёнка.

Менее 1,5 – несоответствие развития личности ребёнка возрасту.

3.2 Диагностика по овладению детьми осетинской разговорной речью



неговорящие на осетинском языке -



говорящие на осетинском языке -



3.3 Коррекционная работа

В группах комбинированной направленности для детей с нарушениями речи велась планомерная работа по развитию воспитанников и коррекции у них имеющихся недостатков.

По результатам *обследования детей с нарушениями речи* на начало апреля 2023г ППк детского сада была выявлена норма речи у 65% выпускников.

Проводилось обследование воспитанников подготовительной группы на предмет оценки сформированности предпосылок к учебной деятельности в количестве 56 человек. Задания позволили оценить уровень сформированности предпосылок к учебной деятельности: возможность работать в соответствии с фронтальной инструкцией (удержание алгоритма деятельности), умение самостоятельно действовать по образцу и осуществлять контроль, обладать определенным уровнем работоспособности, а также вовремя остановиться в выполнении того или иного задания и переключиться на выполнение следующего, возможностей распределения и переключения внимания, работоспособности, темпа, целенаправленности деятельности и самоконтроля.

Результаты педагогического анализа показывают преобладание детей с высоким и средним уровнями развития, что говорит о результативности образовательной деятельности в МБДОУ № 60.

IV. Оценка организации учебного процесса (воспитательно-образовательного процесса)

Основными формами организации образовательного процесса в МБДОУ №60 являются:

- совместная деятельность педагогического работника и воспитанников в рамках организованной образовательной деятельности по освоению образовательной программы;
- самостоятельная деятельность воспитанников под наблюдением педагогического работника.

Занятия в рамках образовательной деятельности ведутся по подгруппам.

Продолжительность занятий соответствует СанПиН 1.2.3685-21 и составляет:

- в группах с детьми от 1,5 до 3 лет – до 10 мин;
- в группах с детьми от 3 до 4 лет – до 15 мин;
- в группах с детьми от 4 до 5 лет – до 20 мин;
- в группах с детьми от 5 до 6 лет – до 25 мин;
- в группах с детьми от 6 до 7 лет – до 30 мин.

Между занятиями в рамках образовательной деятельности предусмотрены перерывы продолжительностью не менее 10 минут.

Основной формой занятия является игра. Образовательная деятельность с детьми строится с учётом индивидуальных особенностей детей и их способностей. Выявление и развитие способностей воспитанников осуществляется в любых формах образовательного процесса.

В МБДОУ созданы условия для разностороннего развития детей с 1,5 до 7 лет - детский сад оснащен оборудованием для разнообразных видов детской деятельности в помещении и на прогулочных участках с учетом финансовых возможностей МБДОУ. Содержание образовательного процесса представлено по пяти образовательным областям: социально-коммуникативное, познавательное, речевое, художественно - эстетическое и физическое развитие. Основные блоки организации образовательного процесса:

- совместная деятельность педагога и воспитанников в рамках непосредственно образовательной деятельности (далее НОД);
- при проведении режимных моментов
- при взаимодействии с родителями (законными представителями)
- свободная деятельность детей

Образовательный процесс строится на адекватных возрасту формах работы с детьми, при этом основной формой и ведущим видом деятельности является игра.

Образовательная деятельность с детьми строится с учётом индивидуальных особенностей детей и их способностей. При организации образовательного процесса учитываются национально-культурные, климатические условия. В работе с детьми педагоги используют образовательные технологии деятельностного типа: развивающее обучения, проблемное обучения, проектную деятельность и др. Родители выражают удовлетворенность воспитательно-образовательным процессом в детском саду, что отразилось на результатах анкетирования. Вместе с тем, родители высказали пожелания об увеличении совместных с детьми мероприятий. В течение года проводилась систематическая работа, направленная на сохранение и укрепление физического, психического и эмоционального здоровья детей, по профилактике нарушений осанки и плоскостопия у детей. Педагоги МБДОУ ежегодно при организации образовательного процесса учитывают уровень здоровья детей и строят образовательную деятельность с учетом здоровья и индивидуальных особенностей детей.

В физическом развитии дошкольников основными задачами для МБДОУ являются охрана и укрепление физического, психического здоровья детей, в том числе их эмоционального благополучия. Оздоровительный процесс включает в себя:

- профилактические, оздоровительные мероприятия;
- общеукрепляющую терапию (витаминотерапия-свежие фрукты, овощи);
- организацию рационального питания (четырёхразовый режим питания);
- санитарно-гигиенические и противоэпидемиологические мероприятия;
- двигательную активность;
- комплекс закаливающих мероприятий;

- использование здоровьесберегающих технологий и методик.
- (индивидуальные физические упражнения, занятия в сухом бассейне);
- режим проветривания и кварцевания.

Благодаря созданию медико-педагогических условий и системе оздоровительных мероприятий показатели физического здоровья детей улучшились. Содержание воспитательно-образовательной работы соответствует требованиям социального заказа (родителей), обеспечивает развитие детей за счет использования образовательной программы и программ дополнительного образования. Организация педагогического процесса отмечается гибкостью, ориентированностью на возрастные и индивидуальные особенности детей, что позволяет осуществить личностно-ориентированный подход к детям.

V. Оценка учебно-методического и библиотечно-информационного обеспечения

В МБДОУ №60 Библиотечный фонд является составной частью методической службы он располагается в методическом кабинете, кабинетах специалистов, группах детского сада. Библиотечный фонд представлен методической литературой по всем образовательным областям образовательной программы, парциальных образовательных программ, детской художественной литературой, периодическими изданиями, а также другими информационными ресурсами на различных электронных носителях. В каждой возрастной группе имеется банк необходимых учебно-методических пособий, рекомендованных для планирования воспитательно-образовательной работы в соответствии с обязательной частью ОПДО, ФОПДО. Оборудование и оснащение методического кабинета достаточно для реализации образовательных программ. В методическом кабинете созданы условия для возможности организации совместной деятельности педагогов. В апреле 2023 года в результате планового мониторинга инфраструктуры МБДОУ выявили недостатки в методическом оснащении воспитательно-образовательного процесса в связи с введением ФОПДО. Приняли решение: обновить учебный материал, наглядный, демонстрационный материал, дидактические пособия и др. Закупку необходимых материалов запланировали производить в течении 2024 года.

VI. Оценка материально-технической базы

В МБДОУ №и 60 сформирована материально-техническая база для реализации образовательных программ, жизнеобеспечения и развития детей. В МБДОУ №60 оборудованы следующие помещения:

- групповые помещения — 13;
- кабинет заведующего — 1;
- методический кабинет — 1;
- музыкальный зал — 1;
- физкультурный зал — 1;
- пищеблок — 1;
- прачечная — 1;
- медицинский кабинет — 4;
- кабинет психолога — 1;
- кабинет логопеда — 1
- кабинет ИЗО --- 1
- компьютерный кабинет --- 1.
- кабинет бухгалтера ---- 1
- кабинет осетинского языка - 1
- кабинет АХЧ --- 1

При создании предметно-развивающей среды воспитатели учитывают возрастные, индивидуальные особенности детей своей группы. Оборудованы групповые комнаты, включающие игровую, познавательную, обеденную зоны.

В 2023 году МБДОУ №60 провел текущий ремонт 13 групповых комнат, 13 спальных помещений, коридоров 1 и 2 этажей, медкабинета, физкультурного зала других кабинетов. Материально-техническое состояние МБДОУ №60 и территории соответствует действующим санитарным требованиям к устройству, содержанию и организации режима работы в дошкольных организациях, правилам пожарной безопасности, требованиям охраны труда.

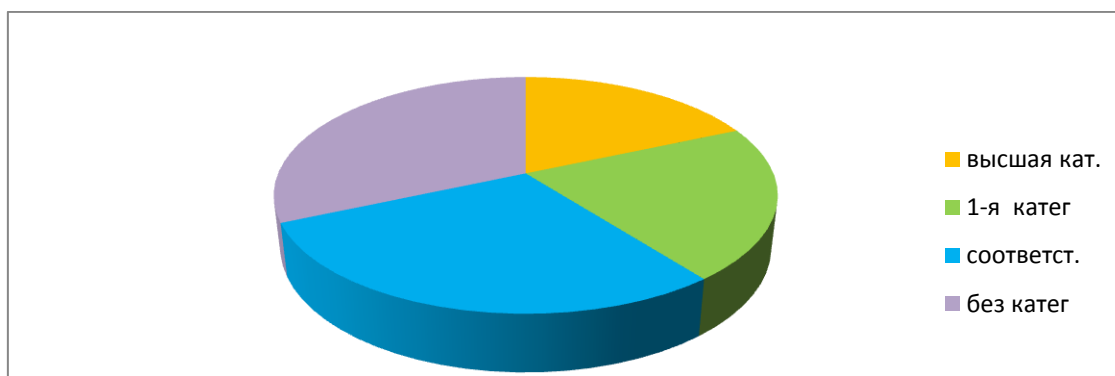
На основании плана-графика проведения мониторинга инфраструктуры Детского сада, утвержденного приказом заведующего от 28.03.2023 № 353, была проведена оценка степени соответствия РППС Детского сада требованиям ФГОС и ФОП ДО и рекомендациям Минпросвещения, направленным в письме от 13.02.2023 № ТВ-413/03. По итогам выявлено: РППС учитывает особенности реализуемой ОП ДО. В каждой возрастной группе имеется достаточное количество современных развивающих пособий и игрушек. В каждой возрастной группе РППС обладает свойствами открытой системы и выполняет образовательную, развивающую, воспитывающую, стимулирующую функции.

VII. Оценка качества кадрового обеспечения

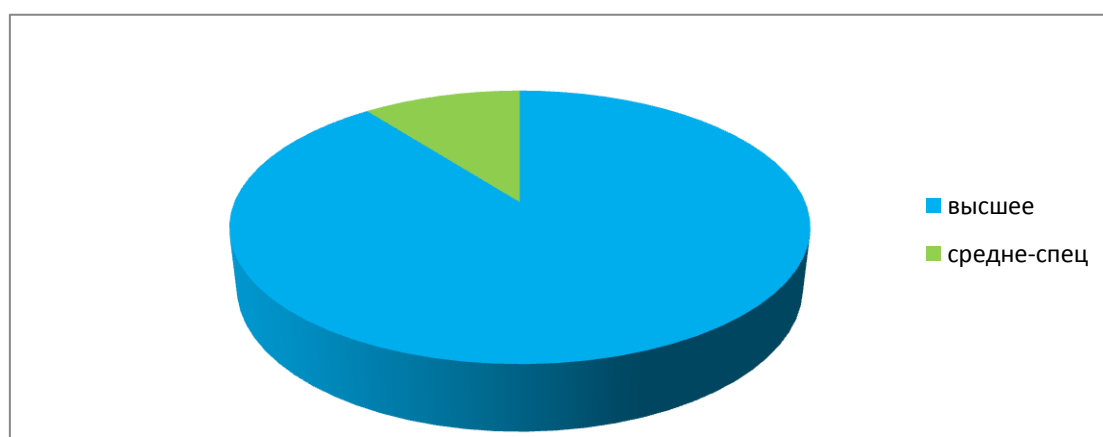
Детский сад укомплектован педагогами на 100 процентов согласно штатному расписанию.. Педагогический коллектив МБДОУ №60 насчитывает 10 специалистов, 28 воспитателей (из них 2 -старших воспитателя) .

Курсы повышения квалификации за 2022-2023 год прошли 10 педагогов.

7.1 Профессиональный уровень педагогов ДОУ:



7.2 Образование педагогов:



7.3 Возрастной ценз

Возраст	20-35 лет	35-45	45 лет и выше	Итого
Количество	8	8	22	38

7.4 Педагогический стаж работы:

Стаж	0-5 лет	5-10 лет	10-20 лет	Свыше 20 лет
Количество	15	5	8	10

С целью самосовершенствования, саморазвития, обогащения своего опыта педагоги детского сада:

- Посещали городские методические объединения;
- Воспитатели работали по индивидуальным темам самообразования;
- Педагоги имели возможность поделиться своими находками с коллегами, а также перенять опыт, на открытых мероприятиях, семинарах, мастер-классах

Педагогический опыт педагоги МБДОУ № 60 распространяли как в детском саду так и за его пределами. Педагогический коллектив довольно стабильный, по возрастному цензу достаточно зрелый и компетентный по многим вопросам В учреждении созданы условия для непрерывного профессионального развития педагогических работников через систему методических мероприятий в детском саду. Педагоги МБДОУ №60 зарекомендовали себя как инициативный, творческий коллектив, умеющий найти индивидуальный подход к каждому ребенку, помочь раскрыть и развить его способности.

VIII Оценка взаимодействия с родителями

Существенным признаком качества современного дошкольного образования является организация **взаимодействия с семьями** воспитанников, включение родителей в образовательно-воспитательный процесс как равноправных и равноответственных партнеров, формирование у них чувства понимания важности и необходимости их роли в жизни ребенка. Педагогический коллектив МБДОУ активно изучает формы взаимодействия с семьями воспитанников, которые позволяют достигнуть реального сотрудничества. При планировании работы учитывается не только уровень знаний и умений семейного воспитания самих педагогов, но и уровень педагогической культуры семей, а также социальный запрос родителей (*интересы, нужды, потребности*).

Родители привлекались к участию в мероприятиях, проводимых в МБДОУ: утренники, спортивные праздники, театральные фестивали, дни открытых дверей, выставки совместного детско-родительского творчества, конкурсы, мастер-классы, субботники и др. В течение года работал «Телефон доверия». Были организованы Дни открытых дверей (октябрь, май). Прошли групповые родительские собрания. Регулярно проводились индивидуальные беседы и консультации по вопросам воспитания и обучения детей. В родительских уголках оформлены папки-передвижки, стенды, памятки, буклеты, куда помещались информационные материалы, согласно календарного плана, т.е. педагоги использовали

различные формы работы. С родителями вновь поступающих детей проводились беседы, заключались договора, проводилась экскурсия по детскому саду.

IX Оценка медицинского обслуживания

Медицинское обслуживание воспитанников и сотрудников МБДОУ осуществляет детская поликлиника № 4, №3, №5.

МБДОУ №60 предоставляет помещение с соответствующими условиями для работы медицинских работников, осуществляет контроль их работы в целях охраны и укрепления здоровья детей и работников МБДОУ.

Медицинский кабинет оснащён необходимым медицинским оборудованием, медикаментами на 100 %.

Медицинский персонал наряду с администрацией МБДОУ №60 несет ответственность за здоровье и физическое развитие детей, проведение оздоровительных и профилактических мероприятий, соблюдение санитарно-гигиенических норм, режима и качества питания.

Дети, посещающие МБДОУ №60, имеют медицинскую карту, прививочный сертификат.

Медицинские услуги в пределах функциональных обязанностей медицинского работника МБДОУ №60 оказываются бесплатно. Педагогический состав МБДОУ №60 и медперсонал совместно решают вопросы профилактики заболеваемости с учетом личностно ориентированного подхода, кадровой политики, материально-технического оснащения, взаимодействия с семьей в вопросах закаливания, физического развития и приобщения детей

к спорту. Все оздоровительные и профилактические мероприятия для детей планируются и согласовываются с родителями (законными представителями).

X Оценка организации питания

Организация питания в МБДОУ №60 соответствует санитарно-эпидемиологическим правилам

и нормативам. В МБДОУ №60 организовано 4-х разовое питание: завтрак, обед, полдник,

ужин. Питание организовано в соответствии с примерным десятидневным меню, составленным с учетом рекомендуемых среднесуточных норм для двух возрастных категорий: для детей с 1,5 до 3-х лет и для детей от 3 до 7 лет.

На основании ежедневного меню составляется меню-требование установленного образца с указанием выхода блюд для детей разного возраста.

Выдача готовой пищи осуществляется только после проведения приемочного контроля бракеражной комиссией в составе повара, представителя педагогического коллектива, родителей (законных представителей воспитанников МБДОУ №60), медицинского работника.

Медицинская сестра и шеф-повар контролируют нормы, калорийность пищи, энергетическую ценность блюд, сбалансированность питания и пр.

Пищеблок оснащен необходимым техническим оборудованием: холодильники, электроплиты, овощечистка, мясорубка. В группах соблюдается питьевой режим.

XI . Оценка функционирования внутренней системы оценки качества образования

В МБДОУ № 60 утверждено положение о внутренней системе оценки качества образования. Мониторинг качества образовательной деятельности в 2023 году показал хорошую работу педагогического коллектива по всем показателям.

Состояние здоровья и физического развития воспитанников удовлетворительные.

В течение года воспитанники детского сада успешно участвовали в конкурсах и мероприятиях различного уровня.

Анкетирование родителей показало удовлетворенность качеством предоставляемых услуг.

Результаты анализа показателей деятельности организации

Данные приведены по состоянию на 30.12.2023г.

Показатели	Единица измерения	Количество
Образовательная деятельность		
Общее количество воспитанников, которые обучаются по программе дошкольного образования в том числе обучающиеся:	человек	314
в режиме полного дня (7–19 часов)		314
в режиме кратковременного пребывания		0
в семейной дошкольной группе		0
по форме семейного образования с психолого-педагогическим сопровождением, которое организует детский сад		0
Общее количество воспитанников в возрасте до трех лет	человек	82
Общее количество воспитанников в возрасте от трех до восьми лет	человек	232
Количество (удельный вес) детей от общей численности воспитанников, которые получают услуги присмотра и ухода, в том числе в группах:	человек (процент)	
7–12-часового пребывания		314(100%)
12–14-часового пребывания		0 (0%)
круглосуточного пребывания		0 (0%)
Численность (удельный вес) воспитанников с ОВЗ от общей численности воспитанников, которые получают услуги:	человек (процент)	
по коррекции недостатков физического, психического развития		0 (0%)
обучению по адаптированной образовательной программе дошкольного образования		40 (12.7 %)
присмотру и уходу		0 (0%)
Средний показатель пропущенных по болезни дней на одного воспитанника	день	27
Общая численность педработников, в том числе количество воспитателей :	человек	38
с высшим образованием		34
высшим образованием педагогической направленности (профиля)		34
средним профессиональным образованием		
средним профессиональным образованием педагогической направленности (профиля)		4

Количество (удельный вес численности) педагогических работников, которым по результатам аттестации присвоена квалификационная категория, в общей численности педагогических работников, в том числе:	человек (процент)	15 (39%)
с высшей		7 (18.4%)
первой		8 (28.5 %)
Количество (удельный вес численности) педагогических работников в общей численности педагогических работников, педагогический стаж работы которых составляет:	человек (процент)	
до 5 лет		15 (37%)
больше 30 лет		8 (21 %)
Количество (удельный вес численности) педагогических работников в общей численности педагогических работников в возрасте:	человек (процент)	
до 30 лет		8 (21%)
от 55 лет		10(26 %)
Численность (удельный вес) педагогических и административно-хозяйственных работников, которые за последние 3 лет прошли повышение квалификации или профессиональную переподготовку, от общей численности таких работников	человек (процент)	15 (40%)
Численность (удельный вес) педагогических и административно-хозяйственных работников, которые прошли повышение квалификации по применению в образовательном процессе ФОПДО, от общей численности таких работников	человек (процент)	10 (26%)
Наличие в детском саду:	да/нет	
музыкального руководителя		да
инструктора по физической культуре		да
учителя-логопеда		0
логопеда		да
учителя-дефектолога		0
педагога-психолога	да	
Инфраструктура		
Общая площадь помещений, в которых осуществляется образовательная деятельность, в расчете на одного воспитанника	кв. м	2016.9 кв. м
Площадь помещений для дополнительных видов деятельности воспитанников	кв. м	220 кв. м
Наличие в детском саду:	да/нет	
физкультурного зала		да

музыкального зала		да
прогулочных площадок, которые оснащены так, чтобы обеспечить потребность воспитанников в физической активности и игровой деятельности на улице		да