

«СОГЛАСОВАНО»

Педагогическим советом  
МБДОУ №60

Протокол № 3 от 25.03. 2020г.



# ОТЧЕТ

## О РЕЗУЛЬТАТАХ САМООБСЛЕДОВАНИЯ

муниципального бюджетного

дошкольного образовательного учреждения

детский сад № 60

за 2019 год

## СОДЕРЖАНИЕ

<b>I</b>	<b>Общие сведения об образовательной организации</b>	<b>3</b>
	Режим работы детского сада _____	4
	Структура и количество групп _____	4
	Правоустанавливающие документы _____	7
	Общие характеристики образовательного учреждения _____	7
<b>II</b>	<b>Система управления дошкольной организации</b>	<b>10</b>
	Характеристика системы управления МБДОУ № _____	10
	Структура управления, включая коллегиальные органы управления МБДОУ _____	11
<b>III</b>	<b>Содержание и качество подготовки воспитанников</b>	
	Состояние воспитательно - образовательной работы _____	13
	Дополнительные общеразвивающие программы _____	19
	Охват воспитанников дополнительным образованием _____	20
<b>IV</b>	<b>Оценка функционирования внутренней системы оценки качества образования</b> _____	<b>21</b>
<b>V</b>	<b>Оценка кадрового обеспечения</b> _____	<b>22</b>
<b>VI</b>	<b>Оценка учебно – методического и библиотечно – информационного обеспечения</b> _____	<b>26</b>
<b>VII</b>	<b>Оценка материально – технической базы</b> _____	<b>27</b>
	Организация питания _____	29
	Обеспечение безопасности жизни и деятельности детей _____	29
	Социальное партнерство учреждения. _____	30
	<b>РЕЗУЛЬТАТ АНАЛИЗА ДЕЯТЕЛЬНОСТИ МБДОУ № 60</b>	

## АНАЛИТИЧЕСКАЯ ЧАСТЬ

### I ОБЩИЕ СВЕДЕНИЯ ОБ ОБРАЗОВАТЕЛЬНОЙ ОРГАНИЗАЦИИ

**Полное наименование учреждения:** Муниципальное бюджетное дошкольное образовательное учреждение детский сад № 60

**Сокращенное наименование:** МБДОУ № 60.

**Место нахождения МБДОУ №60:**

**Юридический адрес:** 362031 РСО - Алания, г Владикавказ, улица Леонова,11/4

**Фактический адрес:** 362031 РСО- Алания, г Владикавказ, улица Леонова,11/4

Детский сад расположен в двух типовых зданиях. Первое - 2-х этажное здание 1969г. постройки и второе - одноэтажный корпус, запущенное в эксплуатацию 15 июля 2019 года. МБДОУ№60 по своей организационно-правовой форме относится к бюджетным учреждениям, по типу является дошкольной образовательной организацией, созданной для оказания услуг в целях обеспечения реализации предусмотренных законодательством Российской Федерации полномочий органов местного самоуправления в сфере образования.

Учредитель – Администрация местного самоуправления г. Владикавказа

**Контактная информация:** Телефонный код города: 8(867) телефон: 74-12-34, 700294, 700295

**E-mail::** [dou60@list.ru](mailto:dou60@list.ru)

**Сайт :** ds60.amsvlad.ru

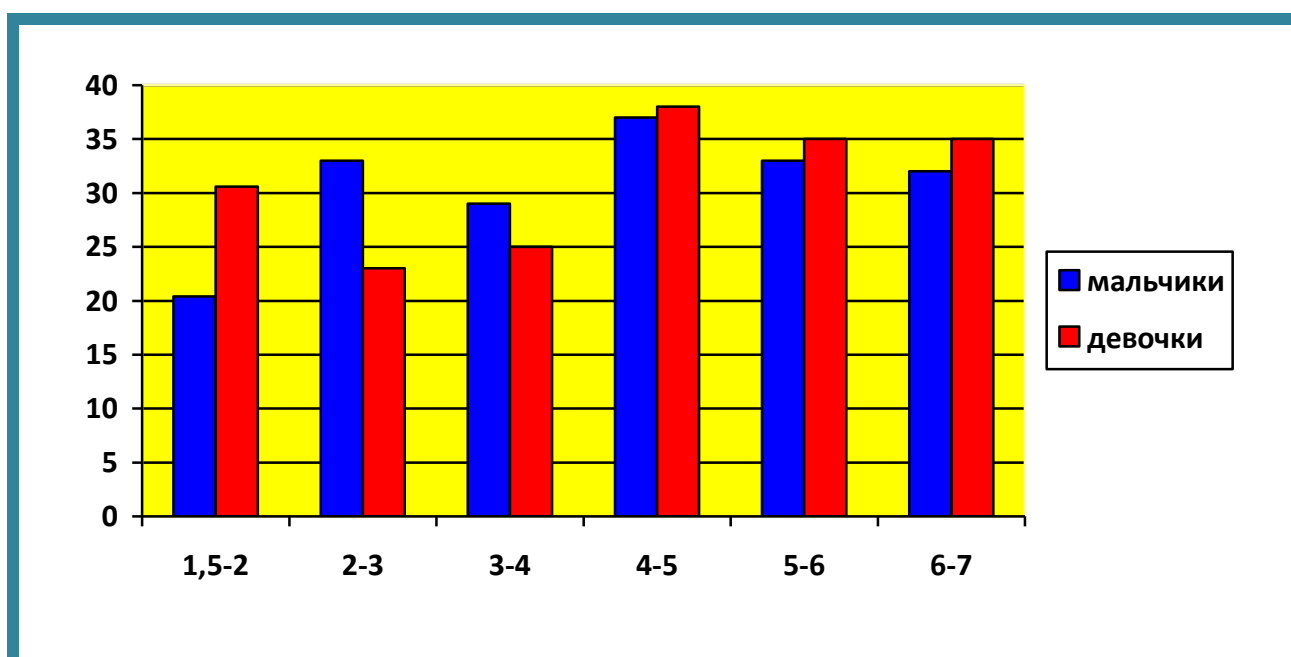
## **Режим работы детского сада**

МБДОУ №60 работает по пятидневной рабочей неделе с 12-часовым пребыванием ребенка. Режим работы групп с 7.00. до 19.00 с понедельника по пятницу включительно, за исключением выходных (суббота, воскресенье) и нерабочих праздничных дней. Допускается посещение детьми детского сада по индивидуальному графику на основании письменного заявления родителей (законных представителей) с учетом рекомендаций врача. Порядок посещения ребенком Детского сада по индивидуальному графику определяется в договоре между Детским садом и родителями (законными представителями) каждого ребенка.

## **Структура и количество групп**

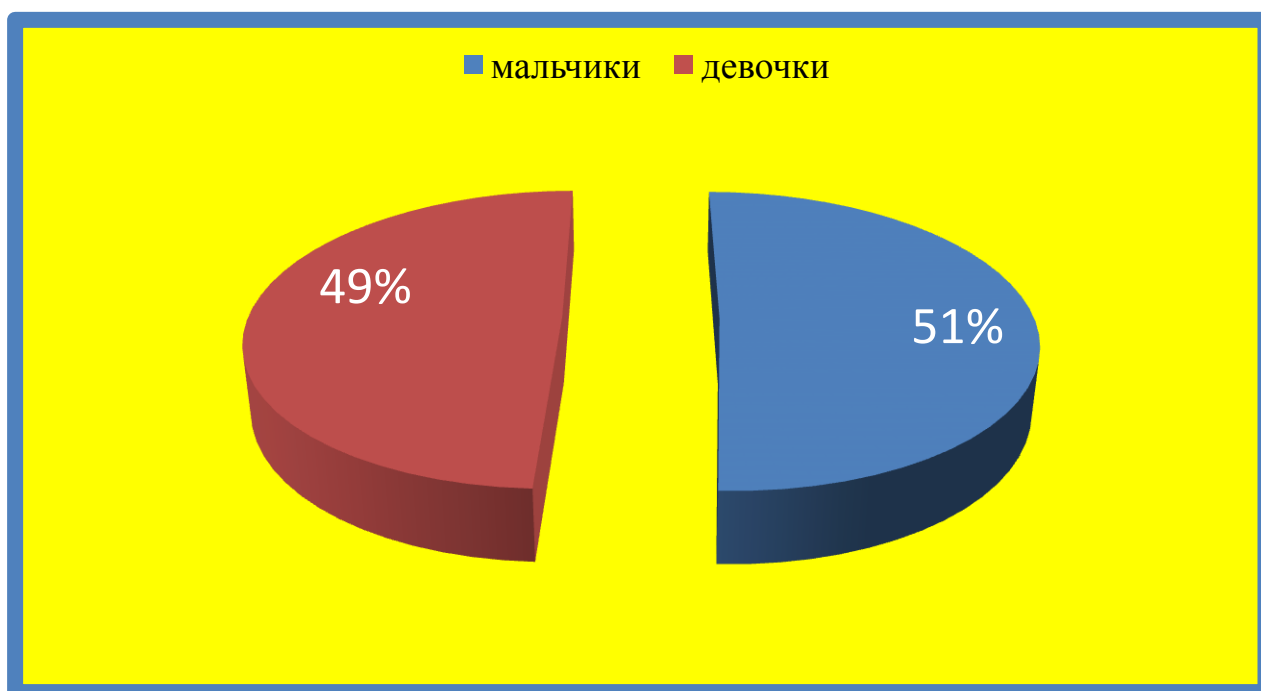
В детском саду функционирует **13** групп, из них 2 группы компенсирующей направленности. Плановая наполняемость рассчитана на посещение детей в количестве **295 человек**. Группы компенсирующей направленности формируются из детей с ОВЗ и детей с развитием в соответствии с возрастом. С детьми ОВЗ осуществляется комплексная коррекционно-развивающая работа. Общая численность сотрудников (2019 г.) составляла **77 человек**. По факту в отчетный период дошкольное учреждение посещало **375** воспитанников.

Возрастная категория	Направленность групп	Количество групп	Количество детей
От 1,5 до 2 лет	общеразвивающая	2	56
От 2 до 3 лет	общеразвивающая	2	47
От 3 до 4 лет	общеразвивающая	3	75
От 4 до 5 лет	общеразвивающая	2	68
От 5 до 6 лет	общеразвивающая	1	34
От 5 до 6 лет	компенсирующая	1	33
От 6 до 7 лет	компенсирующая	1	32
От 3 до 7 лет	общеразвивающая	1	30
<b>Всего:</b>		<b>13</b>	<b>375</b>



В дошкольном учреждении осуществляется выбор форм, методов и средств обучения для наиболее полной реализации индивидуальных способностей каждого ребенка как представителя своего пола (**гендерный подход**).

Возрастная категория	Мальчики	Девочки
От 1,5-2 лет	33	23
От 2 до 3 лет	26	21
От 3 до 4 лет	37	38
От 4 до 5 лет	36	39
От 5 до 6 лет	37	39
От 6 до 7 лет	21	25
<b>Всего:</b>	<b>190</b>	<b>185</b>



## **Правоустанавливающие документы:**

Устав МБДОУ №60, Лицензия, серия 15 № 0006000 выданная Министерством образования и науки РСО-Алания 02.07.2012г Срок действия лицензии: бессрочно, Свидетельство о государственной регистрации права на оперативное управление серия 15АБ № 054987 от 10.12.2012г, Свидетельство о государственной регистрации права на землю серия 15АБ , № 076802, от 04.04.2013г, ОГРН № 1021500773249, ИНН №1504034868.

## **Общие характеристики образовательного учреждения**

Организация образовательного процесса в МБДОУ№60 осуществляется в соответствии с Основной образовательной программой МБДОУ№60, с учетом используемой комплексной образовательной программы дошкольного образования, парциальных программ, технологий, авторских конспектов занятий, созданных участниками образовательных отношений самостоятельно и методических пособий, обеспечивающих реализацию содержания Программы:

Муниципальное бюджетное дошкольное образовательное учреждение детский сад№60

реализует комплексную образовательную программу дошкольного образования «Истоки» под редакцией Л.А Парамоновой.

- Программа «Воспитание и обучение детей дошкольного возраста с фонетико-фонематическим недоразвитием» (Т.Б.Филичева, Г.В.Чиркина).
- Программа «Наш дом – природа» (Н.А. Рыжова).  
Программа « Солнышко» - С.В Железнякова., Н.Р Богомолова .  
Программа « Здоровый малыш» З.И. Береснева

В образовательный процесс включены следующие блоки:

- совместная деятельность взрослого и детей.
- самостоятельная деятельность детей.

Совместная деятельность взрослого и детей осуществляется как в виде непрерывной образовательной деятельности (занятий), так и в виде образовательной деятельности, осуществляемой в ходе режимных моментов.

Непрерывная образовательная деятельность реализуется через организацию различных видов детской деятельности (игровой, двигательной, познавательно-исследовательской, коммуникативной, продуктивной, музыкально-художественной, трудовой, а также чтения художественной литературы) или их интеграции с использованием разнообразных форм и методов работы, выбор которых осуществляется педагогами самостоятельно в зависимости от контингента детей, уровня освоения Программы и решения конкретных образовательных задач.

Ежедневный объём непрерывной образовательной деятельности определяется регламентом этой деятельности, который ежегодно утверждается заведующим МБДОУ №60. Общий объём НОД и самостоятельной деятельности детей соответствует требованиям действующих СанПиН.

В сентябре и мае проводится педагогическая диагностика для решения следующих образовательных задач:

- индивидуализации образования (поддержки ребенка, построения его образовательной траектории, или коррекции особенностей его развития);
- оптимизации работы с группой.

Формы проведения диагностики:

- дидактические игры и упражнения;



- наблюдения в ходе режимных моментов и совместной деятельности педагога с детьми;
- наблюдения за самостоятельной детской деятельностью;
- открытые просмотры непрерывной образовательной деятельности.

**Вывод: МБДОУ №60 зарегистрировано и функционирует в соответствии с нормативными документами в сфере образования Российской Федерации.**

**Муниципальное задание по наполняемости учреждения детьми выполнено полностью**

**В МБДОУ №60 создана система методического сопровождения, которая способствует обновлению подходов к дошкольному образованию.**

## **II СИСТЕМА УПРАВЛЕНИЯ ДОШКОЛЬНОЙ ОРГАНИЗАЦИИ**

### **Характеристика системы управления МБДОУ № 60**

Управление МБДОУ №60 осуществляется в соответствии с Федеральным законом «Об образовании в Российской Федерации» (29.12.2012 г.) на основе принципов единоначалия и самоуправления обеспечивающих государственно-общественный характер управления.

Руководство деятельностью МБДОУ № 60 осуществляется заведующим Ахполовой Аидой Дзантемировной в соответствии с действующим законодательством Российской Федерации, подзаконными нормативными актами Российской Федерации, законодательными актами РСО-Алания, муниципальными нормативно-правовыми актами АМС г. Владикавказа, Уставом МБДОУ и принимаемыми в соответствии с ними локальными актами, решениями Учредителя и принимаемыми в соответствии с ними локальными актами, договором между МБДОУ № 60 и родителями (законными представителями).

Заведующий осуществляет непосредственное руководство детским садом и несет ответственность за деятельность учреждения.

В МБДОУ №60 разработан пакет документов, регламентирующих его деятельность:

Устав МБДОУ, локальные акты, договоры с родителями, педагогическими работниками, обслуживающим персоналом, должностные инструкции. Имеющаяся структура системы управления соответствует Уставу МБДОУ и функциональным задачам МБДОУ.

## **Структура управления, включая коллегиальные органы управления МБДОУ**

*Формами самоуправления детским садом являются:*

- Общее собрание трудового коллектива;
- Педагогический совет;
- Родительский комитет.

Порядок выборов в органы самоуправления и их компетенции определяются Уставом МБДОУ №60.

Деятельность коллегиальных органов управления осуществляется в соответствии с Положениями: Положение о Собрании трудового коллектива, Положение о педагогическом совете МБДОУ №60, Положение о родительском комитете.

**Общее собрание** осуществляет полномочия трудового коллектива, обсуждает проект коллективного договора, рассматривает и обсуждает проект годового плана работы МБДОУ, обсуждает вопросы состояния трудовой дисциплины в МБДОУ и мероприятия по ее укреплению, рассматривает вопросы охраны и безопасности условий труда работников, охраны труда воспитанников в МБДОУ, рассматривает и принимает Устав МБДОУ, обсуждает дополнения, и изменения, вносимые в Устав МБДОУ.

**Педагогический совет** осуществляет управление педагогической деятельностью МБДОУ определяет направления образовательной деятельности МБДОУ, отбирает и утверждает общеобразовательную

программу для использования в МБДОУ, рассматривает проект годового плана работы МБДОУ, заслушивает отчеты заведующего о создании условий для реализации образовательной программы МБДОУ, обсуждает вопросы содержания, форм и методов образовательного процесса, планирования образовательной деятельности, рассматривает вопросы повышения квалификации и переподготовки кадров, организует выявление, обобщение, распространение, внедрение педагогического опыта среди педагогических работников МБДОУ.

**Родительский комитет МБДОУ №60** создан с целью реализации права родителей (законных представителей) несовершеннолетних воспитанников, педагогических работников на участие в управлении МБДОУ, развитие социального партнёрства между всеми заинтересованными сторонами образовательных отношений.

Таким образом в МБДОУ №60 реализуется возможность участия в управлении детским садом всех участников образовательного процесса. Заведующий детским садом занимает место координатора стратегических направлений.

Представительным органом работников является действующая в МБДОУ №60 первичная профсоюзная организация (ППО).

### **Эффективность управления МБДОУ № 60**

Действующая система управления позволяет оптимизировать управление, включить в пространство управленческой деятельности значительное число педагогов, работников МБДОУ и родителей (законных представителей).

Родительский комитет МБДОУ работает в тесном контакте с администрацией МБДОУ, с родителями (законными представителями)

На заседании Педагогического совета обсуждаются нормативно-правовые документы, принимаются локальные акты МБДОУ, рассматриваются вопросы в организации

оптимальных и безопасных условий осуществления образовательного процесса, оказывается помощь в организации и совершенствовании образовательной деятельности.

В МБДОУ №60 используются различные формы контроля

(оперативный, тематический, итоговый, смотры-конкурсы) результаты которого обсуждаются на рабочих совещаниях и педагогических советах с целью дальнейшего совершенствования работы.

Система управления в МБДОУ №60 обеспечивает оптимальное сочетание традиционных и современных тенденций: программирование деятельности МБДОУ в режиме развития, комплексное сопровождение развития участников образовательной деятельности, что позволяет эффективно организовать образовательное пространство МБДОУ.

**Вывод: в МБДОУ № 60 создана структура управления в соответствии с целями и содержанием работы учреждения. В детском саду ведется активная работа по улучшению материально-технической базы МБДОУ, педагоги работают над улучшением предметно-развивающей среды и повышением своей профессиональной компетенции.**

### **III СОДЕРЖАНИЕ И КАЧЕСТВО ПОДГОТОВКИ ВОСПИТАННИКОВ**

#### **Состояние воспитательно - образовательной работы**

Образовательный процесс осуществляется в соответствии с ООП, годовым планированием и календарно-тематическим планом образовательной деятельности с учетом возраста детей.

Содержание образовательного процесса представлено по пяти образовательным областям: социально-коммуникативное, познавательное, речевое, художественно - эстетическое и физическое развитие.

Основные блоки организации образовательного процесса:

- совместная деятельность педагога и воспитанников в рамках непрерывной образовательной деятельности (далее НОД);
- при проведении режимных моментов;
- при взаимодействии с родителями (законными представителями)
- самостоятельная деятельность детей

Продолжительность НОД:

- группы раннего возраста (дети от 1,5 до 2 лет) – 6-10 минут
- в первой младшей подгруппе (дети от 2 до 3 лет) – 10 – 12 минут;
- во второй младшей подгруппе (дети от 3 до 4 лет) – 15 минут;
- в средней подгруппе (дети от 4 до 5 лет) – 20 минут;
- в старшей подгруппе (дети от 5 до 6 лет) – 25 минут;
- в подготовительной к школе подгруппе (дети от 6 до 7 лет) – 30 минут.

В МБДОУ №60 используются физкультминутки, как форма активного отдыха во время малоподвижных занятий. Между НОД предусмотрены перерывы продолжительностью 10 минут.

Образовательная деятельность с детьми строится с учётом индивидуальных особенностей детей и их способностей. При организации образовательного процесса учитываются этнокультурные, климатические условия.

Проектирование педагогического процесса осуществляется на основе современных технологий, методов и форм работы с детьми, соответствующих их возрастным и индивидуальным особенностям и на основе комплексно – тематического принципа планирования, с соблюдением баланса между обучением и свободной игрой детей, между деятельностью, инициированной

взрослыми и инициированной самими детьми. Единая тема отражается в планируемых развивающих ситуациях (проблемных, игровых, познавательных) и интересных событиях. Исключительное значение придается игре как основной форме работы с детьми дошкольного возраста и ведущему виду детской деятельности.

Качество образования в МБДОУ определяется на основе мониторинга. Полученные в конце учебного 2019 года результаты оценки развития детей позволили уточнить дальнейшее направление образовательной работы с конкретным ребенком, выявить степень эффективности взаимодействия педагога и ребенка в рамках образовательного процесса с целью освоения образовательной программы дошкольного образования.

#### **Диаграмма результатов итогового мониторинга образовательного процесса (%)**



Для объяснения этих результатов был проведен анализ диагностических мониторингов всех возрастных групп и оперативный контроль над работой педагогов при проведении непрерывной образовательной деятельности и совместной деятельности в режимных моментах. Проведенная работа

показала: всю свою профессиональную деятельность (взаимодействие с детьми, сотрудничество с родителями, взаимодействие всех специалистов) педагоги строят согласно программе, которая является основой для перспективного и календарно - тематического планирования. В педагогическом процессе используется фронтальная, подгрупповая и индивидуальные формы работы с детьми. В ходе анализа организации предметно-пространственной среды МБДОУ было выявлено, что в группах имеется свободный доступ к материалу для самостоятельной игры: игрушки расположены в доступных для детей местах, в контейнерах в шкафах, на полках стеллажей. Что развивает инициативу детей в самостоятельной игре, обеспечивает в полном объеме познавательную, исследовательскую и творческую активность воспитанников

Коррекционную работу в МБДОУ №60 осуществляют квалифицированные специалисты: педагог-психолог, учитель-логопед.

Улучшению показателей развития дошкольной педагогической зрелости у дошкольников 6-7 лет способствовала выстроенная система коррекционно-развивающей деятельности педагога-психолога с воспитателями и родителями. Главный акцент делался на формировании у детей навыков аналитического мышления, творческого воображения, знаковой функции сознания, развитие мотивационной готовности к учебной деятельности в школе. Форсированности совокупности морфофизиологических и психологических особенностей ребенка старшего дошкольного возраста, обеспечивающих ему успешный переход к систематическому организованному школьному обучению. На основе психодиагностического обследования детей проводились индивидуальные коррекционно-развивающие занятия, подгрупповая и интегрированная непосредственно образовательная деятельность, тренинги. Педагогом-психологом разработаны и успешно реализуются индивидуальные маршруты по коррекции нарушений



По результатам логопедического обследования коррекционной помощью были охвачены дети, посещающие группы комбинированной направленности для детей с ОВЗ общая численность которых составляет 43 воспитанника. Всесторонний анализ речевого развития каждого ребенка отражается в речевых картах и дает возможность учителям-логопедам подбирать наиболее эффективные методы и приемы коррекционно-развивающей работы. Коррекционно-логопедическая образовательная деятельность проводится в индивидуальной и фронтальной форме, в которой осуществляется дифференцированное обучение, задания детям предлагаются адекватные их возможностям, в игровой форме с постепенным усложнением материала.

Организованная система логопедической работы в МБДОУ, включает своевременную полноценную коррекционную помощь воспитанникам с различными речевыми нарушениями. Положительная динамика и стабильные результаты коррекции речевых нарушений у дошкольников, подтверждаются городской психолого-медико-педагогической комиссией (ГПМПК).

Взаимодействие всех субъектов образовательного пространства МБДОУ №60 осуществляется на основе используемых современных образовательных технологий и методик:

***Образовательные и педагогические технологии:***

- технология развивающего обучения
- принцип проблемного обучения
- метод поисковой деятельности
- технология проектирования
- метод наглядного моделирования
- технология - ТРИЗ
- исследовательские технологии
- игровые технологии.

### ***Здоровьесберегающие технологии:***

- валеологическая педагогика
- ритмопластика
- оздоровительные гимнастики: пальчиковая, корригирующая, ортопедическая, глазодвигательная
- создание ситуаций успеха и стиль педагогического общения.

### ***Информационно-коммуникационные технологии:***

- календарное планирование с использованием ИКТ
- поиск образовательных материалов в Интернет

### ***Здоровьесбережение, формирование здорового образа жизни:***

- программа «Здоровый малыш»
- здоровьесберегающее пространство ДОУ
- реализация модели педагогического, психологического, логопедического сопровождения
- реализация системы медицинского сопровождения и профилактических мероприятий

В силу особой актуальности проблемы сохранения и укрепления здоровья детей и взрослых в МБДОУ №60, созданы условия для обеспечения физического и психического здоровья ребенка, его эмоционального благополучия, постоянно идет поиск новых технологий работы с детьми дошкольного возраста, используются разнообразные формы физической активности:

- Эмоционально-стимулирующая утренняя гимнастика
- Физкультминутки.
- Физкультурные занятия 3 раза в неделю.
- Подвижные игры на прогулках, соревнованиях, эстафетах.

- Сезонные спортивные праздники. досуги.
- Самостоятельная двигательная деятельность детей.
- Дополнительные занятия в кружках.

В МБДОУ №60 хорошо обеспечена безопасность жизнедеятельности детей. Созданы условия для творческой и безопасной деятельности взрослых. Отсутствуют случаи травматизма детей и сотрудников. Организация питания детей и проведение профилактических мероприятий происходит в соответствии с нормативными документами. Большое внимание уделяется психолого-медико-педагогическому и социальному сопровождению детей. Наблюдается положительная динамика здоровья детей. Оздоровительные мероприятия проводятся в системе со всеми детьми.

### **Дополнительные общеразвивающие программы**

Помимо комплексной образовательной программы « Истоки» в МБДОУ № 60 широко используются дополнительные образовательные программы.

1.«Основы безопасности детей дошкольного возраста» - программа для дошкольных

образовательных учреждений;

2 Программа «Воспитание и обучение детей дошкольного возраста с фонетико- фонематическим недоразвитием» (Т.Б.Филичева, Г.В.Чиркина).

3 Программа «Наш дом – природа» (Н.А. Рыжова). 4

4 Программа « Солнышко» -С.В Железнякова., Н.Р Богомолова .

5 Технология «Как воспитать здорового ребёнка» В.Г. Алямовской.

6 Комплекты авторских конспектов, по различным видам деятельности разработанные педагогами МБДОУ №60 соответствующие современным требованиям и получившие одобрение кафедры СОГПИ.

## Охват воспитанников дополнительным образованием

В соответствии с интересами детей и запросами родителей в МБДОУ №60 организованы **альтернативные бесплатные услуги**. В 2019 учебном году работало 6 кружков, в которых занималось 95 воспитанников.

Название студии, кружка	Руководители	Возраст детей
Кружок «Юный слушатель» (слушание классической и современной музыки, пение)	Гугкаева Л.К музыкальный руководитель, высшая квалификационная категория	Дети старших, подготовительных к школе групп (5-7 лет)
Кружок «Чудо –кисточка»» (нетрадиционные техники изобразительной деятельности)	Середина И.А., руководитель по ИЗО , высшая квалификационная категория	Дети среднего и старшего возраста (4-6 лет)
. Кружок «Крепыш» (оздоровительная деятельность)	Цгоева В.Н руководитель по физической культуре, первая квалификационная категория	Дети средних, старших и подготовительных к школе групп (4-7 лет)
«Лего - старты»	Тимахова Т.А. Высшая квалификационная категория	Дети средних, старших и подготовительных к школе групп (4-7 лет)
Кружок «Веселые словечки» (осетинская речевая деятельность и театрализация осетинских сказок)	Бежанова А.З., воспитатель, высшая квалификационная категория	Дети средних, старших и подготовительных к школе групп (4-7 лет)
Кружок осетинского танца	Бясов А.С.	Для детей старших и подготовительных к

#### IV ОЦЕНКА ФУНКЦИОНИРОВАНИЯ ВНУТРЕННЕЙ СИСТЕМЫ ОЦЕНКИ КАЧЕСТВА ОБРАЗОВАНИЯ

Существенным признаком качества образования является организация **взаимодействия с семьями** воспитанников, включение родителей в образовательно-воспитательный процесс как равноправных и равноответственных партнеров, формирование у них чувства понимания важности и необходимости их роли в жизни ребенка.

Педагогический коллектив МБДОУ №60 продолжил работу по изучению эффективных форм взаимодействия с семьями воспитанников, которые позволяют достигнуть реального сотрудничества. Одной из годовых задач воспитательно-образовательной работы с детьми 2018-2019г явилась задача по продолжению изучения методов активизации работы с родителями с целью вовлечения их в образовательный процесс. Для повышения уровень психолого-педагогической культуры и компетентности родителей в детском саду проводились нетрадиционные формы работы с родителями такие как:

«Театр – детям» ( участие родителей в постановке и показе детям сказки) , игра « 100 к одному» , мастер-класс « Родители –детям», путешествие по станциям», «А знаете ли вы детскую музыку?», проводились проекты на различные темы с участием родителей групп. Для ознакомления родителей с работой детского сада проводятся дни открытых дверей. При планировании работы мы учитываем не только уровень знаний и умений семейного воспитания самих педагогов, но и уровень педагогической культуры семей, а также социальный запрос родителей (*интересы, нужды, потребности*) Родители активно участвуют в совместной творческой деятельности детей различные выставки, конкурсы. Повышению активности участия родителей в жизни детского сада, осознанию ими доминирующей роли семейного воспитания и роли МБДОУ№60 как «помощника» семьи в развитии и воспитании детей способствует открытость учреждения для родителей, стремление педагогического коллектива к диалогу. На сайте

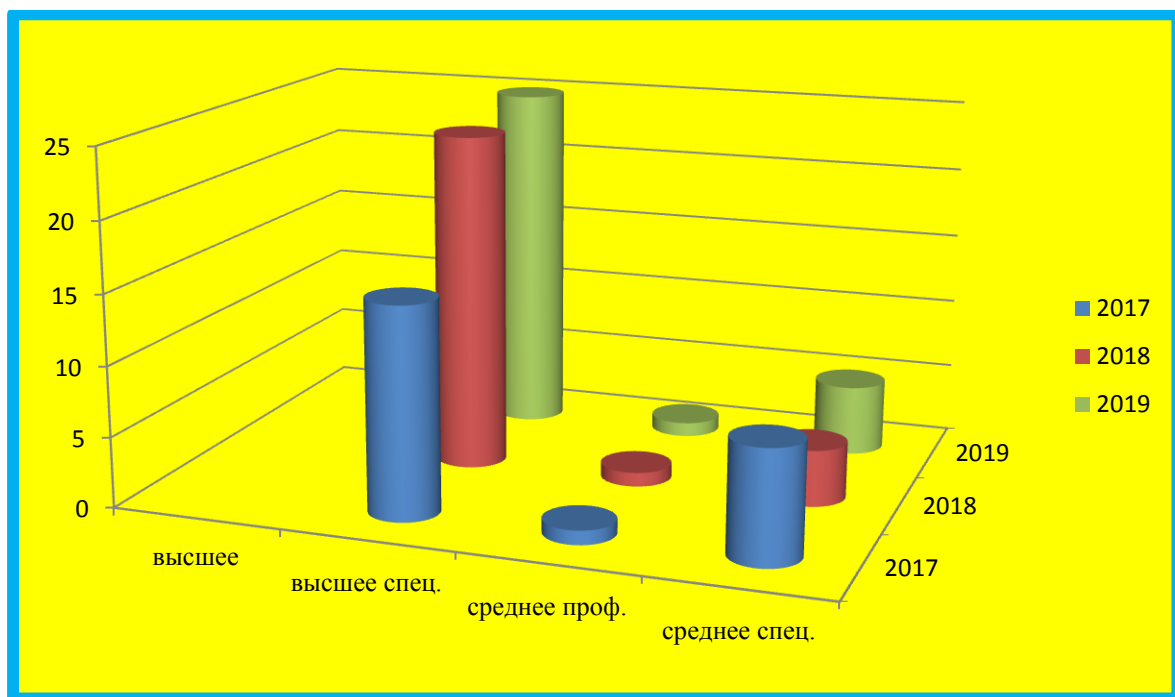
МБДОУ родители могут получить всю необходимую информацию о группе, которую посещает их ребенок, о деятельности самого дошкольного учреждения

## **V ОЦЕНКА КАДРОВОГО ОБЕСПЕЧЕНИЯ**

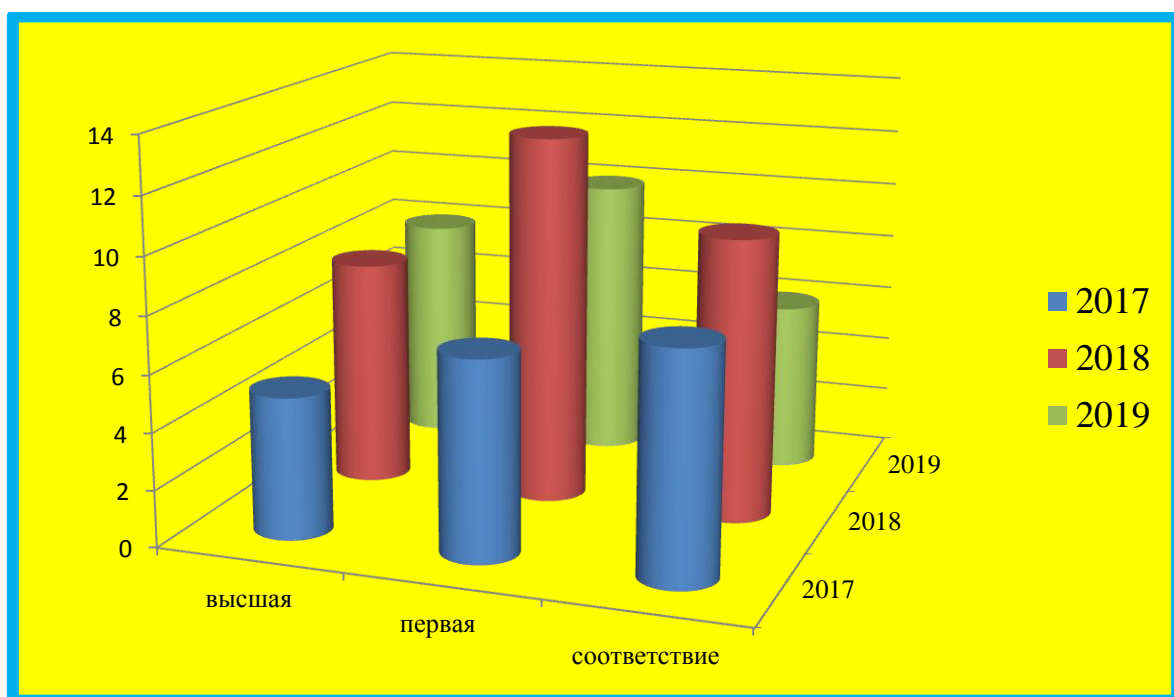
Повышение качества образования неразрывно связано с повышением уровня профессионального мастерства педагогов.

В основе системы повышения квалификации в МБДОУ№60 лежат следующие управленческие документы: график повышения квалификации педагогических работников на 2019 – 2020г.г, перспективный план аттестации педагогов на 2015 – 2020 г.

С 2016-2019 учебный год повысили профессиональную квалификацию через систему РИПКРО 33 педагогических работников; 2 педагога прошли обучение в СОГПИ. Педагогические работники повышают профессиональный уровень в соответствии с Законом РФ «Об образовании в Российской Федерации» 1 раз в 3 года.



## КАТЕГОРИЯ



Методическая работа в МБДОУ №60 направлена на повышение компетентности педагога в вопросах совершенствования образовательного

процесса и создание такой образовательной среды, в которой полностью будет реализован творческий потенциал каждого педагога, всего педагогического коллектива.

При планировании и проведении методической работы в МБДОУ отдается предпочтение активным формам обучения, таким как: семинары-практикумы, мастер-классы, просмотры открытых мероприятий, взаимопосещения. Для оказания методической помощи молодым педагогам в МБДОУ функционирует школа «Молодого воспитателя», организовано «Наставничество»

На базе МБДОУ №60 за отчетный период проводилось мероприятие в рамках работы курсов повышения квалификации СОРИПКРО для педагогов, заведующих, специалистов по обучению детей осетинской разговорной речи, курсы переподготовки воспитателей СОГУ, а также стажировки, производственные практики вышеназванных образовательных учреждений.

В МБДОУ №60 создана **внутренняя система повышения квалификации** педагогического коллектива включающая: работу по теме самообразования; участие в работе городских семинаров, конференций; мастер - классы, повышение квалификации. Выполнение плана-графика повышения квалификации подтверждается документами о краткосрочном повышении квалификации.

В МБДОУ имеются материалы, позволяющие определить образовательные потребности и профессиональные затруднения педагогов, связанные с введением ФГОС ДО.

Систематически проводилась работа по овладению педагогами основными компетенциями, необходимыми для создания условий развития детей в соответствии с ФГОС ДО. Данная таблица наглядно демонстрирует (в количественном выражении) выполнение запланированных и внеплановых форм методической работы, форма проведения, в основном, нетрадиционная



<b>Мероприятия</b>	<b>Количество запланированных мероприятий</b>	<b>Выполнено</b>
Педсоветы	4	4 – 100%
Семинары	3	3 – 100%
Консультации	23	23 – 100% ( 8 внеплановых)
Открытые просмотры	28	24 – 85 %
Смотры-конкурсы	11	11 – 100%

### **ВЫВОД:**

**- Образовательный процесс в МБДОУ№60 организован в соответствии с требованиями, предъявляемыми законодательством к дошкольному образованию и направлен на сохранение и укрепление здоровья воспитанников, предоставление равных возможностей для их полноценного развития и подготовки к дальнейшей учебной деятельности и жизни в современных условиях.**

**- В МБДОУ№60 созданы оптимальные условия для его функционирования. Однако, несмотря на регулярное пополнение материально-технической базы МБДОУ, проблема ее обновления остается одним из приоритетных направлений деятельности дошкольного учреждения.**

## **VI ОЦЕНКА УЧЕБНО – МЕТОДИЧЕСКОГО И БИБЛИОТЕЧНО – ИНФОРМАЦИОННОГО ОБЕСПЕЧЕНИЯ**

В детском саду библиотека является составной частью методической службы. Библиотечный фонд располагается в методическом кабинете, кабинетах специалистов, группах детского сада. Библиотечный фонд представлен методической литературой по всем образовательным областям основной общеобразовательной программы, детской художественной литературой, периодическими изданиями, а также другими информационными ресурсами на различных электронных носителях. В каждой возрастной группе имеется банк необходимых учебно-методических пособий, рекомендованных для планирования воспитательно - образовательной работы в соответствии с обязательной частью ООП.

Оборудование и оснащение методического кабинета достаточно для реализации образовательных программ. В методическом кабинете созданы условия для возможности организации совместной деятельности педагогов. Однако кабинет недостаточно оснащен техническим и компьютерным оборудованием.

В детском саду учебно-методическое и информационное обеспечение достаточное для организации образовательной деятельности и эффективной реализации образовательных программ.

## **VII ОЦЕНКА МАТЕРИАЛЬНО – ТЕХНИЧЕСКОЙ БАЗЫ**

В дошкольном учреждении, в соответствии с установленными правилами и нормами, обеспечены условия жизнедеятельности воспитанников, создана развивающая предметно-пространственная среда.

Развивающая предметно-пространственная среда МБДОУ организована с учетом этнокультурных, климатических и гендерных условий, различных видов детской деятельности, возрастных особенностей воспитанников.

Обеспечена безопасность жизни и здоровья ребенка.

Имеются специальные помещения, оборудованные для определенных видов образовательной работы: музыкальной, физкультурно-оздоровительной, познавательной, оздоровительной.

В МБДОУ № 60 оборудованы в соответствии с назначением:

- 13 групповых помещений со спальнями, туалетными комнатами, раздевальными комнатами, моечной (общей площадью), садовские группы - 2552, 1 кв.м.
- Пищеблок с раздаточной, кухней, моечной, двумя кладовыми, холодильной камерой, подсобное помещение
- Прачечная с сушилкой, постирочной, гладильной, бельевой, подсобным помещением.
- Музыкальный зал.
- 2 медицинских блока с кабинетом врача и медицинской сестры, процедурный, изолятор, санузел.
- Методический кабинет.
- Физкультурный зал.
- Кабинет психолога.

- Кабинет осетинского языка
- Кабинет ИЗО
- Кабинет английского языка
- Кабинет - логопеда.
- Кабинет завхоза.
- Бухгалтерия.
- Кабинет заведующей
- Подсобные помещений - кладовые для хранения хозяйственного инвентаря.

Детский сад имеет холодное и горячее водоснабжение, центральное отопление.

Детский сад не имеет площадей, сданных в аренду.

Материально-техническая и развивающая среда МБДОУ № 60 соответствует санитарно-гигиеническим требованиям.

Познавательное и социально-коммуникативное развитие ребенка осуществляется в следующих помещениях:

Групповые комнаты. Во всех группах детского сада созданы условия для разнообразных видов активной деятельности детей – игровой, познавательной, трудовой, творческой и исследовательской. Группы оснащены игрушками и пособиями в соответствии с возрастными особенностями детей. Эстетическое оформление групповых комнат способствует благоприятному психологическому климату, эмоциональному благополучию детей.

Художественно-эстетическое направление работы проходит в музыкальном зале и кабинете ИЗО деятельности.

Двигательная деятельность осуществляется в физкультурном зале и на спортивной площадке, на территории детского сада.

Коррекционная работа осуществляется в кабинетах учителей-логопедов и педагога-психолога.

Программно-методическое обеспечение педагогов осуществляется в методическом кабинете, где имеется необходимая литература, наглядные пособия по всем направлениям деятельности детского сада.

### **Организация питания, состояние обеспечения безопасности.**

Правильное питание - это основа длительной и плодотворной жизни, залог здоровья. Поэтому в плане работы детского сада вопрос о правильном питании занимает одно из важнейших мест.

Весь цикл приготовления блюд происходит на пищеблоке. Пищеблок на 100% укомплектован кадрами. Помещение пищеблока размещается на первом этаже, имеет отдельный выход. Санитарное состояние пищеблока соответствует требованиям Сан ПиН.

Транспортирование пищевых продуктов осуществляется специальным автотранспортом поставщиков. Имеется десятидневное меню. При составлении меню используется разработанная картотека блюд, что обеспечивает сбалансированность питания по белкам, жирам, углеводам.

### **Обеспечение безопасности жизни и деятельности детей**

В детском саду систематически отслеживается:

состояние мебели в группах,

освещенность в групповых комнатах и кабинетах.

санитарное состояние всех помещений МБДОУ и его территории.

соблюдение режимных моментов, организация двигательного режима.

Разработан гибкий режим реализации двигательной активности при неблагоприятных погодных условиях.

Ежеквартально проходят учения по эвакуации детей в случае чрезвычайных ситуации.

Территория МБДОУ №60 освещена, подъездные пути закрыты, регулярно осматривается на предмет безопасности. Разработан паспорт дорожной безопасности, паспорт антитеррористической защищенности. Имеется автоматическая пожарная сигнализация. Кнопка тревожной сигнализации. Организация связи – телефон. Организация пропускного режима – домофон. Разработан план эвакуации с инструкцией, определяющей действия персонала по обеспечению безопасной и быстрой эвакуации людей.

Ведется видеонаблюдение. Днем пропускной режим осуществляет охранник.

### **Социальное партнерство учреждения.**

На протяжении нескольких лет детский сад использует разнообразные формы социального партнерства с различными организациями.

Взаимодействие с социальными структурами

Учреждения

МБДОУ № 3. 176, 63, 96 и др.

-обмен опытом

-оптимизация воспитательно-образовательного процесса

-обогащение новыми педагогическими технологиями

- взаимопосещение

- дни открытых дверей

- совместные конкурсы

МБОУ СОШ № 7, № 36

Решение задач преемственности ДООУ и СОШ

-взаимопосещение

- совместные педсоветы

-экскурсии

-совместное проведение праздников

МАУ ДО Центр «Интеллект»\_ сотрудничество по инновационной деятельности. Программа «Лего-старты» Занятия в творческом объединении «Играю, Учусь. Расту»

СОГПИ, РИПКРО, СОГУ г.Владикавказа

повышение уровня квалификации сотрудников

курсы переподготовки и повышения квалификации

Детская поликлиника № 4.

-обеспечение медицинского контроля над здоровьем воспитанников

-плановое обследование детей специалистами

Библиотека

-оптимизация воспитательно-образовательного процесса

-посещение тематических выставок

-участие в тематических выставках

- экскурсии в библиотеку

- консультации, работа с литературой разного направления, использование библиотечных фондов.

## РЕЗУЛЬТАТ АНАЛИЗА ДЕЯТЕЛЬНОСТИ МБДОУ№ 60

Результаты самообследования деятельности позволяют сделать вывод о том, что в МБДОУ№60 созданы условия для реализации ООПДО детского сада, однако они требуют дополнительного оснащения и обеспечения.

Для дальнейшего совершенствования педагогического процесса основной целью считать следующее:

**Цель:** Продолжение проектирования образовательного пространства МБДОУ, повышение уровня профессиональной компетентности педагогов, их мотивации на самосовершенствование.

### **Задачи:**

1 Продолжать работу над организацией развивающей предметно-пространственной

среды для свободной самостоятельной деятельности, творчества и сотворчества. Создание среды которая будет делать жизнь детей яркой, эмоциональной, увлекательной.

2Активизировать работу с родителями ( законными представителям)

Использовать ИКТ во взаимодействии МБДОУ и семьи в интересах развития ребенка:

- ведение групповых страниц на сайте дошкольного учреждения;
- создать систему консультирования родителей через сайт МБДОУ

3 Продолжать обеспечивать развитие кадрового потенциала через:

- использование активных форм методической работы: самообразование, сетевое



взаимодействие, мастер-классы, обучающие семинары, открытые просмотры.

- повышение квалификации на курсах,
- прохождение процедуры аттестации.

4Продолжать укреплять материально-техническую базу МБДОУ № 60 через привлечение

внебюджетных средств( организация дополнительных оплачиваемых образовательных услуг).

**ПОКАЗАТЕЛИ ДЕЯТЕЛЬНОСТИ  
ДОШКОЛЬНОЙ ОБРАЗОВАТЕЛЬНОЙ ОРГАНИЗАЦИИ,  
ПОДЛЕЖАЩЕЙ САМООБСЛЕДОВАНИЮ 2019год**

№ п/п	Показатели	Единица измерения
1.	Образовательная деятельность	
1.1	Общая численность воспитанников, осваивающих образовательную программу дошкольного образования, в том числе:	375
1.1.1	В режиме полного дня (8 - 12 часов)	375
1.1.2	В режиме кратковременного пребывания (3 - 5 часов)	-
1.1.3	В семейной дошкольной группе	-
1.1.4	В форме семейного образования с психолого-педагогическим сопровождением на базе дошкольной образовательной организации	-
1.2	Общая численность воспитанников в возрасте до 3 лет	103
1.3	Общая численность воспитанников в возрасте от 3 до 7 лет	272

1.4	Численность/удельный вес численности воспитанников в общей численности воспитанников, получающих услуги присмотра и ухода:	-
1.4.1	В режиме полного дня (8 - 12 часов)	-
1.4.2	В режиме продленного дня (12 - 14 часов)	-
1.4.3	В режиме круглосуточного пребывания	-
1.5	Численность/удельный вес численности воспитанников с ограниченными возможностями здоровья в общей численности воспитанников, получающих услуги:	0,17
1.5.1	По коррекции недостатков в физическом и (или) психическом развитии	0,17
1.5.2	По освоению образовательной программы дошкольного образования	100%
1.5.3	По присмотру и уходу	-
1.6	Средний показатель пропущенных дней при посещении дошкольной образовательной организации по болезни на одного воспитанника	2
1.7	Общая численность педагогических работников, в том числе:	38
1.7.1	Численность/удельный вес численности педагогических работников, имеющих высшее образование	34/0,89
1.7.2	Численность/удельный вес численности педагогических работников, имеющих высшее образование педагогической направленности (профиля)	33/0,87
1.7.3	Численность/удельный вес численности педагогических работников, имеющих среднее профессиональное образование	4 / 0,11
1.7.4	Численность/удельный вес численности педагогических работников, имеющих среднее профессиональное образование педагогической направленности (профиля)	4 ./0,11

1.8	Численность/удельный вес численности педагогических работников, которым по результатам аттестации присвоена квалификационная категория, в общей численности педагогических работников, в том числе:	25/0,66
1.8.1	Высшая	8./0,21
1.8.2	Первая	10 /0,26
1.9	Численность/удельный вес численности педагогических работников в общей численности педагогических работников, педагогический стаж работы которых составляет:	
1.9.1	До 5 лет	14/0,36
1.9.2	Свыше 30 лет	6/0,15
1.10	Численность/удельный вес численности педагогических работников в общей численности педагогических работников в возрасте до 30 лет	-
1.11	Численность/удельный вес численности педагогических работников в общей численности педагогических работников в возрасте от 55 лет	7челов/0,18
1.12	Численность/удельный вес численности педагогических и административно-хозяйственных работников, прошедших за последние 5 лет повышение квалификации/профессиональную переподготовку по профилю педагогической деятельности или иной осуществляемой в образовательной организации деятельности, в общей численности педагогических и административно-хозяйственных работников	7челов/0,18
1.13	Численность/удельный вес численности педагогических и административно-хозяйственных работников, прошедших повышение квалификации по применению в образовательном процессе федеральных государственных образовательных стандартов в общей численности педагогических и административно-	30челов/100/ %

	хозяйственных работников	
1.14	Соотношение "педагогический работник/воспитанник" в дошкольной образовательной организации	38человек/376
1.15	Наличие в образовательной организации следующих педагогических работников:	
1.15.1	Музыкального руководителя	да
1.15.2	Инструктора по физической культуре	да
1.15.3	Учителя-логопеда	нет
1.15.4	Логопеда	да
1.15.5	Учителя-дефектолога	нет
1.15.6	Педагога-психолога	да
2.	Инфраструктура	
2.1	Общая площадь помещений, в которых осуществляется образовательная деятельность, в расчете на одного воспитанника	
2.2	Площадь помещений для организации дополнительных видов деятельности воспитанников	
2.3	Наличие физкультурного зала	Да
2.4	Наличие музыкального зала	Да
2.5	Наличие прогулочных площадок, обеспечивающих физическую активность и разнообразную игровую деятельность воспитанников на прогулке	Да